

sumari

02

L'EXPERT

El Museu - L'Art - L'Espectador

04

NOTÍCIES DEL MUSEU

Projecte diàlegs amb la casa
Jornades conjuntes amb MHC

05

TRAJECTÒRIA

Exposicions, publicacions
i activitats del 2016

14

CONÈIXER LES
COL·LECCIONS

Exvots

22

NOVES ADQUISICIONS

"Anunciació" de Bernat Amorós

23

PATRIMONI RESCAT

Restauració de la façana
de la Casa Museu Duran
i Sanpere

28

LA PEÇA DEL MUSEU

Vestit i esclavina

54

TAULER D'ANUNCIS

Exposicions en oferta
Oferta didàctica

DOSSIER

Museus i perspectiva
de gènere

- Edita Museu Comarcal de Cervera c. Major, 115 25200 Cervera
Tel. 973 533 917 a/e: revista@museudecervera.cat
www.museudecervera.cat
- Coordinació Carme Bergés Saura
- Correcció Dani Vidal
- Disseny i maquetació Anna Domenjó
- Fotografia Jordi Prat
- Imprimeix Minerva - Cervera
- Dip. Leg.: L-142-2006
- ISSN: 2339-6512
- ISSN (digital): 2339-6695
- Tiratge 300 exemplars

Portada: Diàlegs amb la Casa Duran. Casa negra, casa blanca,
d'Olga Olivera Taberni. Fotografia Marc Castellà

Amb el suport de:



Diputació de Lleida

l'expert

EL MUSEU - L'ART - L'ESPECTADOR

Joanpere Massana

Cave of Forgotten Dreams (2010), traduïda aquí com *La caverna de los sueños olvidados (2012)*, s'estrenava als cinemes del país en espais de poca capacitat de públic, i amb unes expectatives tant baixes que, un calorós agost de fa 5 anys visualitzàvem el documental, en 3D, jo i una senyora que s'anava girant de tant en tant per veure si es quedava sola o encara continuava estant allí aquell altre espectador amb aquelles ulleres tant ridícules.

La pel·lícula, dirigida amb un "tempo" excepcional per Werner Herzog, i amb unes composicions instrumentals i vocals atmosfèriques d'Ernst Reijseger explicava la troballa d'una cova, la de Chauvet (França), que havia quedat intacta degut a un allau que l'havia tapiat durant més de 30.000 anys. Amb un permís especial del govern francès, Herzog i el seu equip, van poder gravar durant molts pocs dies l'interior de la cova i mostrar un seguit de pintures sobre les parets d'una bellesa, poètica i expressivitat impressionants. Cavalls, lleons, rinoceronts, tigris, ossos... enfrontats, multiplicats buscant moviment, mans vermelles amb negatiu i positiu, punts, circumferències concèntriques... i un cos d'una dona fonent-se amb el cap d'un bisó... un minotaure?

Tenim aquí un dels primers museus de la nostra prehistòria, amb unes finalitats com a espai i com a obres, que malgrat puguem especular, sens escapen de bon tros. El que ens resta és el contenidor i els continguts: les obres, que lluny de buscar descripcions purament científiques tenen l'afany de mostrar-se com a línies gestuals, amb traços irregulars, amb composicions reflexives, aprofitant l'orografia de la cova per tal



de potenciar els seus volums. En aquest punt, tant primerenc i tant primari ja podem començar a parlar d'Art, ja que la seva voluntat és anar més enllà de la simple descripció, per anar del formal al conceptual. Els símbols agafen força i tot l'imaginari que aporten es va multiplicant a mesura que l'anem percebent i interioritzant. Els animals deixen de ser referències per esdevenir solistes... ens expliquen, ens comuniquen, ens qüestionen, ens amaguen, ens confonen... tenen la capacitat d'aglutinar totes aquestes i moltes més qualitats... per que tenen voluntat pedagògica.

No sabem qui eren els espectadors d'aquest *museu*, o si aquest tenia la voluntat d'*emmagatzemar*, *documentar* a la seva manera, i *exhibir* les obres que contenia. Potser no era més que una mena de temple on distintes generacions hi rendien culte a uns deus animistes, alquímics i màgics... Però aquí

l'imaginari es va multiplicant i va adquirint dimensions grandioses... és una de les moltes simptomatologies de l'Art!

Podríem traslladar aquesta relació en el dia d'avui, i veure com les obres d'art, amb diferents finalitats, contextos històrics, socials, econòmics, es llegeixen amb ulls diversificats depenent de les tesis i direccions museístiques, i del que s'anomena el comissariat. El valor i el pols de les mateixes obres agafen connotacions d'altres àmbits quan fem lectures transversals, multiculturals, o simplement contradictòries.

S'obra aquí un debat interessant: la del museu, la de l'artista, la de l'espectador com a motor qüestionador de la mateixa *realitat documentada*. Es provoca aquí, que amb una potenciació per part política, social i divulgativa, ens tornem més crítics amb el moment històric tant *gasós* que ens ha tocat viure. Quan

un Museu proposa aquesta *transgressió* està obrint noves vies de pensament i l'espectador acaba essent protagonista d'allaus de pensaments, reflexions i sentiments que el fa ser més ric.

Cal explorar noves coves de *Chauvet* per preguntar-nos quins misteris hi havia en aquelles obres i quins misteris hi ha en les nostres quan les qüestionem, i quan fem d'aquesta tautologia un debat.

Cal rellegir les mitologies personals i històriques per preguntar-nos qui som i on anem, si més no per no diluir-se en aquesta gran sopa d'uniformitats programades.

Cal re interpretar el rinoceront, el lleó, el cavall, el bisó per veure si el minotaure és un ser representat o és la nostra presència projectada en la paret... podria ser que ho fos...

notícies del museu

Nou projecte del museu: Diàlegs amb la casa Duran i Sanpere

El Museu Comarcal de Cervera presenta un nou projecte titulat Diàlegs amb la casa Duran i Sanpere, on es convida a diferents artistes contemporanis a què mantinguin un possible diàleg dins l'espai de la Casa Museu, i explorar així nous conceptes artístics, atraure nous públics, desenvolupar la creativitat i convertir el museu en centre generador de cultura.

La primera intervenció va a càrrec de l'artista visual Olga Olivera-Tabeni, amb la instal·lació Casa negra, casa blanca, la qual pretén donar veu a les dones que un dia van habitar a la casa Duran i Sanpere des de finals del s. XIX a la primera meitat del segle XX. Es busca la reflexió i la reivindicació del paper de la dona al llarg de la història dins un marc excepcional com és el de la casa Duran i, al mateix temps, s'utilitza la creació artística com a eina crítica i educativa.

Aquesta proposta ha estat seleccionada per formar part de la Biental Miradas de Mujeres 2016.



El Museu d'Història de Catalunya i el Museu Comarcal de Cervera organitzen les jornades 'MUSEUS I PERSPECTIVA DE GÈNERE'

L'any 1989, les Guerrilla Girls, un grup d'artistes feministes nascut a Nova York, van irrompre en el panorama internacional revelant que menys del 5% dels artistes representats en les seccions d'art modern del Metropolitan Museum of Art eren dones, però que el 85% eren nus de dones. Amb aquesta

acció, volien denunciar un desequilibri de gènere en els artistes representats a les galeries i els museus. La seva va ser una de les primeres accions contundents de l'activisme feminista en l'àmbit de les institucions culturals.

Avui, més de 25 anys després, es mantenen les disparitats. Per tant, és

oportú reflexionar sobre els discursos i les propostes narratives que es fan des dels museus, així com revisitar, rellegir el passat, a partir de les noves perspectives científiques, els nous paradigmes que la teoria feminista ha anat elaborat en els darrers segles. A tot això, cal afegir, també, el debat entorn la utilització de la creació artística com a eina reivindicativa i educativa, des d'un punt de vista alliberador.

A les jornades, que han tingut lloc els dies 18 i 20 d'octubre a Barcelona i Cervera respectivament, s'han presentat experiències diverses en l'àmbit nacional i internacional, amb la voluntat d'enriquir un debat que contribueixi a fer uns museus menys sexistes.

L'acció s'emmarca en el conjunt de projectes que duu a terme la Xarxa de Museus d'Història i Monuments de Catalunya, a la qual pertanyen totes dues institucions organitzadores.



Exposicions temporals

● CONSTRUINT EL TERRITORI.

Arquitectura tradicional i paisatge de Catalunya

Del 27 de novembre de 2015 al 6 de febrer de 2016. Exposició produïda per l'Observatori del Patrimoni Etnològic i Immaterial de Catalunya

Catalunya és un país amb una gran diversitat de paisatges, producte de la relació continuada entre els éssers humans i l'entorn on els diversos elements construïts, la seva distribució pel territori i les seves formes i materials són un element clau de la configuració del paisatge. L'exposició Construint el territori. Arquitectura tradicional i paisatge de Catalunya analitza aquesta interacció en contextos tan diversos com l'alta muntanya, la costa, les terres de secà, l'horta i les planes de regadiu, abordant la complementarietat entre les dimensions d'espais viscuts, simbòlics i productius dels diferents elements de l'arquitectura tradicional que en condicionen les formes, les tècniques i els materials utilitzats en la construcció i l'ornamentació, en la relació o no amb els recursos presents en el territori i amb els coneixements tècnics dels especialistes. A partir d'aquesta realitat, l'exposició planteja elements de reflexió sobre l'estat actual d'aquest tipus de construccions, tot reflexionant sobre el seu futur a partir de l'actualització dels seus usos i funcions.

Indicadors de l'activitat 2016: 105 visites

Activitats relacionades amb l'exposició:

Arquitectura popular en viu

7 de febrer de 2016. Sala d'exposicions del Museu de Cervera

Demostració de construcció en viu en pedra seca, tàpia i tovots. Dels elements de la natura a la construcció.

Activitat que clausura l'exposició Construint el territori. Arquitectura tradicional i paisatge a Catalunya, del Museu Comarcal de Cervera.

Indicadors de l'activitat: 47 participants

● IN DUBIO PRO DEO

Mil·lenari del Sant Dubte d'Ivorra, 1010-2010

Del 17 de febrer al 17 d'abril de 2016. Exposició produïda pel Museu Diocesà i Comarcal de Solsona

In dubio pro Deo. Mil·lenari del Sant Dubte d'Ivorra, 1010-2010 és el títol de l'exposició realitzada pel Museu Diocesà i Comarcal de Solsona amb motiu de la commemoració de fa cinc anys sobre el miracle ocorregut al segle XI en aquesta parròquia de la Segarra.

La instal·lació explica el fet prodigiós, el situa en el seu context històric, repassa la història del santuari i mostra les vicissituds en època contemporània. També palesa el debat teològic generat entorn dels prodigis relacionats amb l'Eucaristia i l'analitza antropològicament.

Indicadors de l'activitat: 338 visites



● VESTIR LA MODA.

Modes de vestir a les terres de Lleida i Aran (segles XVIII-XX)

Del 18 de maig al 17 de juliol de 2016. Exposició produïda per la Xarxa de Museus de les Terres de Lleida i Aran

Es tracta d'una exposició on s'exhibeixen una seixantena de peces d'indumentària dels segles XVIII, XIX i inicis del XX que procedeixen dels fons dels museus de la Noguera - Balaguer, l'Urgell -Tàrrrega, Comarcal de Cervera, de Lleida: diocesà i comarcal i Ecomuseu de les valls d'Àneu. Són objectes conservats per les famílies com a béns preuats que han passat de generació en generació i que finalment han arribat, a través de donacions, als museus de cada territori. S'hi poden veure des de peces de roba quotidianes a vestits de mudar, vestits de cerimònia i també complements.

Indicadors de l'activitat: 541 visites

Activitats relacionades amb l'exposició:

Dossier central de la revista Segarra Actualitat núm. 236, juliol del 2016

Visites escolars. Els alumnes de l'Institut Antoni Torroja de Cervera han visitat l'exposició a partir del treball del material didàctic relacionat amb l'exposició.



● DIÀLEGS AMB LA CASA DURAN I SANPERE CASA NEGRA, CASA BLANCA

Del 27 de maig al 23 d'octubre de 2016. Casa Museu Duran i Sanpere. Exposició de producció pròpia

El Museu Comarcal de Cervera presenta un nou projecte titulat Diàlegs amb la casa Duran i Sanpere, on es convida diferents artistes contemporanis que mantinguin un possible diàleg dins l'espai de la Casa Museu, i explorar així nous conceptes artístics, atraure nous públics, desenvolupar la creativitat i convertir el museu en centre generador de cultura.

La primera intervenció va a càrrec de l'artista visual Olga Olivera-Tabeni, amb la instal·lació Casa negra, casa blanca, la qual pretén donar veu a les dones que un dia van habitar a la casa Duran i Sanpere des de finals del s. XIX a la primera meitat del segle XX. Es busca la reflexió i la reivindicació del paper de la dona al llarg de la història dins un marc excepcional com és el de la casa Duran i, al mateix temps, s'utilitza la creació artística com a eina crítica i educativa.

Aquesta proposta ha estat seleccionada com a exposició convidada per formar part de la Bienal Miradas de Mujeres 2016 (<http://www.bienal-miradasdemujeres.org/es/proyecto/casa-negra-casa-blanca-olga-olivera-tabeni/>).

Indicadors de l'activitat: 451 visites

Activitats relacionades amb l'exposició:

Visites guiades a alumnat de primària, de secundària i universitari.

El projecte s'ha vinculat a la Jornada Perspectiva de Gènere i Museus que hem organitzat conjuntament amb Museu d'Història de Catalunya.



● COL·LECCIONANT PASSIONS.

Enric Farràs i els records d'una vida a pagès

Del 22 de setembre al 6 de novembre 2016.

Exposició de producció pròpia

Col·leccionant passions. Enric Farràs i els records d'una vida a pagès és un programa cooperatiu entre diverses antenes de l'Observatori del Patrimoni Immaterial i Etnològic de Catalunya per tal d'incentivar el contacte entre el museu i els col·leccionistes i les col·leccions etnològiques d'interès per al territori.

Iniciem el projecte amb Enric Farràs, actual propietari del Restaurant Gran Cafè, i la seva passió per tot allò que connecta amb la seva infantesa vivint a pagès. Les feines del camp, les eines agrícoles i els estris domèstics que, anys enrere, trobàvem a totes les cases, estan representades en una col·lecció que ens mostra, també, una manera molt pròpia i personal d'entendre el col·leccionisme. A aquesta imatge "retinguda" d'un passat rural no gaire llunyà, s'afegeix un tast sobre un establiment emblemàtic de Cervera: l'antic Hotel Espanya.

Indicadors de l'activitat: 462 visites

Activitats vinculades amb l'exposició:

Taller didàctic: I tu, què col·lecciones? Proposta didàctica consistent en la creació d'un guió d'una entrevista i en el seu enregistrament, en la qual van participar alumnes de l'Escola Jaume Balmes i de l'Institut la Segarra.

ÀNIMA II. Els instruments de l'orquestra simfònica

Del 13 de novembre al 8 de gener de 2017. Exposició produïda pel Museu Comarcal de Cervera i el Conservatori de grau professional de Cervera

El Museu de Cervera, conjuntament amb el Conservatori de grau professional de Cervera, presenten una nova edició de l'exposició Ànima, dedicada en aquesta ocasió als instruments de l'orquestra simfònica.

La mostra, que s'ha dissenyat amb una museografia molt didàctica per arribar al públic més jove, té per objectius conèixer els diferents instruments que conformen l'orquestra, identificar-los, saber el perquè de la seva situació, entendre les seves característiques principals i la seva funció dins el conjunt, i aproximar-se al paper fonamental que juga el director.

A banda de l'exposició, s'ha programat un seguit d'activitats que s'hi vinculen – visites guiades, audicions per a alumnes, concerts i passis d'un documental veneçolà dedicat al sistema d'orquestres infantils i juvenils-. També s'ha preparat material didàctic per reforçar el contingut de la mostra que compta ja amb un nombre elevat de visites concertades pels diferents centres escolars de la comarca.

Indicadors de l'activitat: 1025 visites

Activitats vinculades amb l'exposició:

Visites escolars dels centres educatius de Cervera i comarca, com l'institut Antoni Torroja, escola Les Savines, escola Jaume Balmes i escola de Guissona.

Audicions dels alumnes del Conservatori professional i Escola de Música de Cervera.

Projecció del documental "Tocar y luchar".

Vistes guiades pel públic general.

Concerts a la sala d'exposicions.



Publicacions pròpies

Presentació Capcorral. La revista del museu, números 10 i 11

Dins els actes de celebració de la setmana de Sant Jordi, el museu ha presentat els nous números 10 i 11 de la revista del museu: Capcorral.

La revista del Museu s'anomena Capcorral, antiga denominació d'un dels quarters en què es dividia la vila de Cervera i que anava des del Portal Mitjà cap a la plaça Sant Miquel, un indret no urbanitzat on es deixaven les bèsties i se celebrava mercat. Amb aquesta revista el museu vol donar a conèixer les activitats que s'han dut a terme durant l'any anterior, alhora que vol ser una eina de participació a l'entorn del patrimoni comarcal.

També conté un dossier central on es publiquen les actes de la Jornada tècnica Reviure el patrimoni que organitza cada any el museu, enguany dedicades a la Recuperació del Patrimoni jueu.

Indicadors de l'activitat: 32 assistents



Jornades i congressos

● Som Cultura Popular. Més enllà de la festa

22 de gener de 2016. Espai Josep Bota del Centre Cultural Can Fabra. Barcelona

Som Cultura Popular. Més enllà de la festa és una jornada formativa sobre gestió de cultura popular adreçada prioritàriament a tècnics municipals de cultura, que es convoca amb l'objectiu de reflexionar i debatre sobre el PCI i la seva aplicabilitat en processos de promoció cultural i turística, recerca, creativitat, ambientalisme o dinamització social.

Al Museu de Cervera ens han convidat per parlar del **Procés d'acompanyament i planificació de la recuperació de la Passió medieval i de l'Àliga de Cervera** i la intervenció ha anat a càrrec de Carme Bergés, directora del Museu Comarcal de Cervera.



● Els museus i el patrimoni en el territori. Didàctica: noves orientacions, noves tecnologies

Del 13 al 15 de juliol de 2016. Universitat de Lleida. Campus de Capponet

La UdL i la Xarxa de Museus de les Terres de Lleida i Aran volem donar continuïtat a la col·laboració encetada en l'edició dels cursos de la Universitat d'Estiu 2012, amb l'objectiu de facilitar formació en temes de museus i centres patrimonials als professionals i persones interessades. L'edició d'enguany s'ha endinsat en la qüestió de la didàctica i els programes educatius dels museus i centres patrimonials. Això té una implicació directa en les activitats organitzades pel museu, en la seva orientació envers determinats sectors de públic. És molt important tractar el tema a l'escala adient als museus i centres de territori en què els públics locals són tant o més importants que els visitants forans.



● XI Jornada Reviure el Patrimoni. Perspectiva de Gènere i Museus

16 i 20 d'octubre de 2016. Museu d'Història de Catalunya i Museu Comarcal de Cervera

Arribem a l'onzena edició de la Jornada Reviure el Patrimoni i enguany



ho hem fet conjuntament amb el Museu d'Història de Catalunya, analitzant la presència de les dones als museus de Catalunya.

L'any 1989, les Guerrilla Girls, un grup d'artistes feministes nascut a Nova York, van irrompre en el panorama internacional revelant que menys del 5% dels artistes representats en les seccions d'art modern del Metropolitan Museum of Art eren dones, però que el 85% eren nus de dones. Amb aquesta acció volien denunciar un desequilibri de gènere en els artistes representats a les galeries i els museus. La seva va ser una de les primeres accions contundents de l'activisme feminista en l'àmbit de les institucions culturals.

Avui, més de 25 anys després, es mantenen les disparitats. Per tant, és oportú reflexionar sobre els discursos i les propostes narratives que es fan des dels museus.

A les jornades, que han tingut lloc els dies 18 i 20 d'octubre a Barcelona i Cervera, respectivament, s'han presentat experiències diverses en l'àmbit nacional i internacional, amb la voluntat d'enriquir un debat que contribueixi a fer uns museus menys sexistes.

Indicadors de l'activitat a Cervera: 46 assistents.

● CULTURA VIVA. Jornada de presentació de la recerca etnològica a les Terres de Lleida i del Pirineu

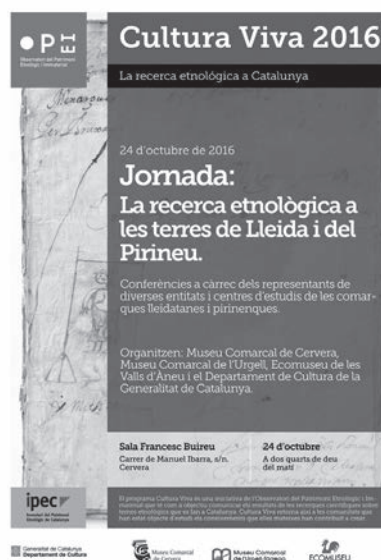
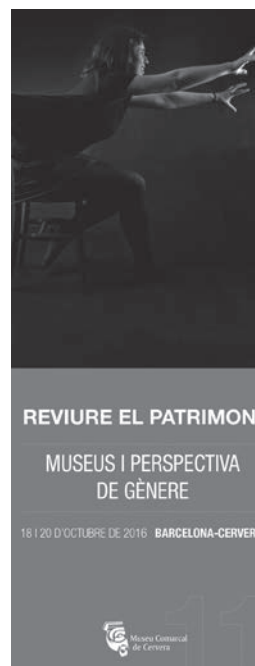
24 d'octubre de 2016. Sala Francesc Buireu de Cervera

La recerca etnològica és una realitat viva però molt desconeguda al nostre país. Mitjançant el programa Cultura Viva, i en col·laboració amb les entitats que conformen l'Observatori del Patrimoni Etnològic i Immaterial, la Direcció General de Cultura Popular, Associacionisme i Acció Culturals del Departament de Cultura vol donar a conèixer directament a les comunitats que han estat objecte d'estudi els resultats de les recerques etnològiques finançades des d'aquest Departament de la Generalitat de Catalunya, així com d'altres sorgides de l'estímul de les entitats de l'Observatori o de la iniciativa de persones i equips arreu del territori.

Enguany, des del Museu, s'ha presentat la recerca de recuperació de la memòria oral de la Casa Duran i Sanpere i la Casa Dalmases i també de la nostra població la recerca sobre la Recuperació del ball d'espases de Cervera.

La jornada ha estat organitzada pel Museu Comarcal de Cervera, el Museu Comarcal de l'Urgell (Tàrrrega), l'Ecomuseu de les Valls d'Àneu i la Direcció General de Cultura Popular, Associacionisme i Acció Culturals del Departament de Cultura de la Generalitat de Catalunya.

Indicadors de l'activitat: 23 assistents



Altres activitats

Presentació del llibre Ramon Mercader, l'home del piolet d'Eduard Puigventós

11 de febrer de 2016. Museu Comarcal de Cervera

La biografia de l'assassí de Trotski. La biografia d'un mite. L'assassí català més famós de la història. Una biografia apassionant que es llegeix com una història d'espionatge i seducció, identitats falses, complots, atemptats frustrats, idealisme i traïció.

Indicadors de l'activitat: 26 assistents

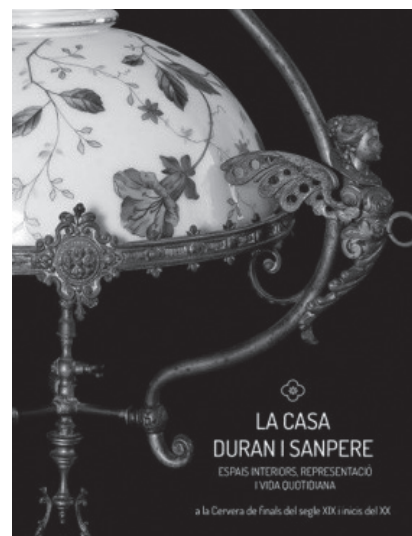


- **Presentació del llibre de la Casa Museu a Barcelona**
La Casa Duran i Sanpere. Espais interiors, representació i vida quotidiana.

18 de febrer de 2016. Fira d'Art Modern i Antic de Barcelona.

Presentació del llibre "La Casa Duran i Sanpere", a càrrec de Carme Bergés i Mònica Piera, directora i coordinadora del llibre, respectivament, amb l'assistència de Jaume Rossich, regidor de Cultura de la Paeria de Cervera a la Fira d'Art Modern i Antic de Barcelona.

El llibre està dedicat a aquesta casa com a exemple d'una casa benestant, de finals del segle XIX i principis del XX, i d'una manera d'entendre els interiors i les relacions socials. Una obra que ens anirà descobrint des de l'organització de l'espai domèstic, els espais de representació i els espais més íntims i privats, fins al mobiliari i la decoració emprada en cada estança, i també els gustos i els costums del moment. El llibre us convida, també, a conèixer la resta de cases senyorials que s'obren al carrer Major de Cervera i que habitualment no són accessibles al públic.



- **Festival de Pasqua. Concerts de proximitat**

26 de març de 2016. Casa Museu Duran i Sanpere

En el marc dels actes del Festival de Pasqua de Cervera, dedicat a la música clàssica catalana, es va organitzar la Marató Granados per commemorar el centenari de la seva mort. El Museu Comarcal de Cervera va ser la seu de les obres de Josep Valls, Enric Granados i Felix Mendelssohn, a càrrec de Quartet Cosmos.

Indicadors de l'activitat: 120 assistents



- **Edició d'un documental sobre l'antiga farinera de Cervera**
Fira de Sant Isidre

16, 17 i 18 de maig de 2016. Pavelló de Cervera

El Sindicat agrícola de Cervera, i en concret l'antiga farinera que en formava part, van ser abastament estudiats gràcies a una beca de documentació i anàlisi atorgada per la Direcció General de Cultura Popular de la Generalitat de Catalunya. Gràcies a aquest ajut es va poder dur a terme un intens i important treball de memòria oral i recerca gràfica i documental.

En aquests moments, i en ocasió de la celebració de la Fira de Sant Isidre de Cervera, que té com a protagonista el pa, s'ha dut a terme un documental que no només ha d'explicar la trajectòria d'aquest complex fariner sinó també, el projecte d'investigació dut a terme i alhora, esdevenir un sincer homenatge d'agraïment a totes aquelles persones que van participar al llarg del treball.

En aquest enllaç us el podreu descarregar:

<http://www.museudecervera.cat/lantiga-farinera-de-cervera-projecte-de-recerca-oral-inventari-de-la-maquinarria/>



- **DIA INTERNACIONAL DELS MUSEUS. LA NIT DELS MUSEUS**
Vestir la moda. La moda avui i aquí

20 de maig de 2016. Casa Museu Duran i Sanpere

Presentació de les col·leccions d'estiu de les dissenyadores de la Segarra Marina Codina, Marta Huerta, Sindy Moon i Gemma Oriol. Complements de Mireia Rius.

Indicadors d'activitat: 156 assistents



- **Obre els sentits.**
Recorregut sensorial per la Casa Duran i Sanpere
21 de maig de 2016. Casa Museu Duran i Sanpere

Un any més el Museu Comarcal de Cervera ha celebrat el Dia Internacional dels Museus, amb una proposta que ens ve de la mà del Conservatori Professional de Cervera.

“Obre els sentits. Recorregut sensorial per la Casa Museu Duran i Sanpere” combina diferents elements sensorials per tal de conèixer el patrimoni des d’una mirada diferent, gaudint-lo des de tots els sentits.

Indicadors de l’activitat: 64 participants



- **Un dia de conte: Cent històries dins del museu**
22 de maig de 2016. Plaça Joan Salat de Cervera

Un any més, el Museu Comarcal de Cervera col·labora en una nova edició d’Un dia de Conte. En aquesta ocasió ha fet el taller “Cent històries dins del museu”, en el qual els nens han pogut ser els creadors del seu propi conte.

Indicadors de l’activitat: 78 participants



- **6a Mostra de Cinema Etnogràfic a Catalunya**
6, 7 i 8 de juliol de 2016. Sala Francesc Buireu de Cervera

El Museu de Cervera ha participat per tercera vegada en la VI Mostra de produccions audiovisuals relacionades amb la recerca i el patrimoni etnològic en general, que combina filmacions amateurs antigues amb documentals i pel·lícules de ficció, totes sota el denominador comú de ser, d’una manera o altra, testimonis de formes de vida que es donen en la nostra societat. Alhora, la mostra també pretén il·lustrar com en les últimes dècades l’audiovisual ha penetrat en l’etnografia i vol posar de relleu com la recerca etnològica s’ha servit de l’audiovisual per documentar i explicar allò que ha investigat. Des del Museu, a banda de l’objectiu general que es promou, de coneixement i posada en valor del patrimoni etnològic, es pretén potenciar i donar a conèixer el material audiovisual i els autors vinculats estretament al nostre territori. Tres dies, doncs, de cinema, documentals i debat que ens han permès conèixer millor el nostre patrimoni i la forma de viure’l i transmetre’l.

Indicadors d’activitat: 100 assistents



- **Concert dins la Càtedra Cervera Emili Pujol. XXXVI Festival Internacional de Música de Cervera**
Del 24 al 30 de juliol de 2016. Sales exposició del Museu Comarcal de Cervera

Durant aquesta setmana el Museu Comarcal de Cervera s’ha convertit en aula repertorista novament a càrrec de Marc Castellà.

El Museu ha col·laborat amb la Càtedra Cervera Emili Pujol - XXXVI Festival Internacional de Música de Cervera amb un concert de violí i piano, a càrrec d’Òscar Vilapinyó, violí, i Jordi Vilapinyó, piano, que han interpretat “Vistes al Mar”, i també amb concerts de vent, de corda i de piano a càrrec d’alumnes i professors que han participat al Curs Internacional de Música de Cervera.

Indicadors d’activitats: 360 assistents



- **ISAGOGE**
Taller de memòria oral de la casa Dalmases i la casa Duran i Sanpere

17 de setembre de 2017. Casa Dalmases i Massó

El Taller de Memòria Oral de la casa Dalmases i la casa Duran i Sanpere de Cervera, dins del projecte Retorn als orígens, va tenir lloc durant dos dies del mes de maig i juny, i dissabte 17 de setembre es van presentar les conclusions dins del marc de la Isagoge de Cervera.

La primera sessió va tenir lloc a la casa Duran i Sanpere, seu del Museu Comarcal de Cervera. Aquest dia es va organitzar una visita guiada a les dues cases i una introducció a la seva història, i després una introducció a la memòria oral i la seva metodologia. Carme Bergés, directora de la Casa Museu Duran i Sanpere, i Montse Graells es van encarregar de buscar possibles informants per a l'entrevista col·lectiva, que es va fer a la segona sessió del taller, a la casa Dalmases.

L'entrevista col·lectiva, va consistir en una taula rodona amb quatre persones informants (Anton Boquet, Josep Civit, Anna Serés, Carme Tarruell), una tallerista i informant (Consol Bosch) i dos entrevistadores (Montse Graells, Laia de Ahumada).

El Museu Comarcal va proporcionar un tècnic (Eduard Mayora) que va gravar en vídeo tota l'entrevista, un resum de la qual es podrà veure aviat penjat a la nostra web.

L'objectiu del Taller de Memòria Oral era recollir els testimonis de familiars, amics, veïns i proveïdors que tinguessin algun record o vivència de les cases Duran i Dalmases. Aquest recull es podia fer amb entrevistes particulars o bé col·lectives. Vam triar la col·lectiva perquè el taller tenia una durada limitada i no hi podíem dedicar tot el temps que requerien les entrevistes personals, i també per la riquesa que genera la confrontació, en un mateix moment, de diverses experiències.

L'entrevista va ser semidirigida, és a dir, teníem algunes preguntes damunt la taula, però al mateix temps la llibertat per introduir els nous temes que podia generar la conversa. Vam triar temes que ens interessaven com els records que tenien del carrer Major, la relació que hi havia entre estiujants i ciutadans de Cervera, com era el tracte amb els senyors de les cases, el servei domèstic, etc.

Indicadors de l'activitat: 150 assistents

- **Jornades Europees del Patrimoni**

17 de setembre de 2016. Residència Sagrada Família de Cervera (antiga casa del marquès de Capmany)

Un any més el museu se suma a la celebració de les Jornades Europees del Patrimoni. En aquesta ocasió amb una visita comentada a l'antiga Casa Sabater de Cervera (actual residència de la Sagrada Família) i un concert, a càrrec de Carlota Miró, soprano, i Marc Castellà, piano.

Indicadors de l'activitat: 137 assistents

- **Vila del Llibre: Cluedo**

22 d'octubre de 2016. Casa Museu Duran i Sanpere

En ocasió de la Vila del Llibre, el Museu Comarcal de Cervera també ha participat en aquest nou projecte de literatura viva. Una iniciativa que a través del món de llibre aconsegueix activar una nova economia social que fa propostes que conviden els ciutadans i visitants a redescobrir el territori.

El Cluedo, el gran joc de detectius, ha estat l'activitat que ha tingut lloc



al Museu. Un joc de deducció que va comença amb un robatori a la Casa Museu Duran i Sanpere.

Indicadors de l'activitat: 32 participants

- **Presentació de la Campanya de Nadal de la Xarxa dels Museus de les Terres Lleida i Aran, enguany dedicada a exposar peces de les col·leccions dels museus relacionades amb les Festes de Nadal.**

18 de desembre de 2016. Museu Comarcal de Cervera

La Xarxa de Museus de les Terres de Lleida i Aran ha presentat al Museu Comarcal de Cervera la seva proposta per aquest Nadal. Com si d'una orquestra es tractés, on "tots els instruments són importants, i si tots sonen bé, l'orquestra sona bé", l'exposició temporal "Ànima II. Els instruments de l'Orquestra Simfònica" ha estat l'escenari perfecte per escenificar l'harmonia de la diversitat de temes i mirades patrimonials que tenen els museus de la Xarxa. Els músics de l'Orquestra Julià Carbonell de les Terres de Lleida, que col·labora amb l'exposició, han posat el punt musical a la presentació.

La proposta de la Xarxa per aquest Nadal vol incentivar la visita als diferents museus aquestes festes, ja sigui amb la tria d'una peça de temàtica nadalenca, o amb activitats específiques i la descoberta d'espais i peces singulars.

El Museu de Cervera hem exposat unes figures de l'artista Josep Anicet Santigosa (1823-1898). Es tracta de quatre figures de músics que formaven part dels pessebres. Són escultures fetes en terracota policromada.



Tallers didàctics

Vestir la moda

Durant 4 sessions al juny de 2016. Institut Antoni Torroja

A partir del material didàctic dissenyat per l'exposició es pretén explicar, a través del vestuari de la població, el procés de canvi social i econòmic que es va viure a Europa durant els segles XVIII, XIX i XX.

Indicadors de l'activitat: 84 alumnes

I tu, què col·lecciones?

Durant 3 sessions a l'octubre i novembre de 2016

Escola Jaume Balmes i Institut La Segarra

L'alumnat fa una visita guiada a l'exposició "Col·leccionant passions. Enric Farràs i els records d'una vida a pagès", i se'ls explica els objectius i la metodologia que s'amaguen darrere el projecte genèric "Col·leccionant passions". Un cop acabat el recorregut per l'exposició, s'inicia el taller de memòria oral. Es proporciona la informació bàsica per tal que l'alumnat pugui dur a terme un guió d'entrevista.

Indicadors de l'activitat: 51 alumnes

Fem un retaule

Durant 6 sessions al novembre de 2016. Institut La Segarra

El taller plàstic "Fem un retaule" està adreçat a grups escolars de primària i el seu objectiu és apropar-nos a l'art i al món medieval tot analitzant un dels suports que més difusió va tenir al llarg de l'època del gòtic: el retaule.

Indicadors de l'activitat: 60 alumnes



conèixer les col·leccions

Els retaulons (exvots) del Museu de Cervera

Antoni Gimeno

El Museu Comarcal de Cervera conserva una col·lecció de 17 exvots, pintats sobre fusta, molt interessants, aportats per Duran i Sanpere, fundador del museu. En aquest treball intentarem fer-ne un estudi per situar-los en el temps. Per altra banda, a causa que diversos retaulons semblen ser pintats per la mateixa mà, també intentarem fer un petit estudi dels creadors d'aquestes petites obres que podríem qualificar d'art naïf. D'aquests pintors hem trobat diverses obres seves procedents de Sant Ramon Nonat i del Santuari de la Mare de Déu del Camí de Granyena, actualment exposats als respectius santuaris i al Museu Etnològic de Barcelona. Aquests altres retaulons ens ajudaran a ser més precisos per delimitar l'època en què van ser pintats, i també a determinar les característiques creatives dels diferents artistes.

Els exvots

Segons el Diccionari Català Valencià Balear (DCVB), exvot és "un do ofert a una imatge religiosa en compliment d'un vot o en recordança d'un benefici rebut i que consisteix en un objecte que es penja a la paret o al sostre del temple o capella on es venera dita imatge. Els seus orígens es perden en la foscor dels temps".

La història dels exvots està arribant a la seva fi. Després d'un llarg recorregut de milers d'anys, un costum tan arrelat a la nostra cultura ha passat a ser un record dels nostres grans o una curiositat que podem trobar en un racó d'un museu local o en comptats santuaris o ermites que s'han resistit a despendre's d'aquest tresor de la devoció popular. No fa pas gaire que santuaris i ermites de gran devoció rebien contínuament dons i exvots, ara unes crosses o una

lligassa de núvia, ara unes trenes o un retauló, potser una gorra militar o bé una cama o un cap de cera.

Les parròquies, ermites i santuaris tenien un Llibre de Miracles on quedaven anotats aquests vots fets o gràcies implorades a la Verge o als Sants i concedits per la divinitat.

Juntament amb els exvots ha desaparegut tota una indústria dedicada a la seva fabricació i comercialització: cerers, llauners, pintors, fusters, estamperers... vivien o es feien un petit sobresou confeccionant peces fetes en sèrie o a mida per a oferir com a presentalla. Només els cerers, com a fabricants de ciris, mantenen el privilegi que els seus productes puguin ser oferts a la divinitat en senyal d'agraïment per una gràcia concedida.

Tot exvot amaga tres moments immutables: el primer, quan l'home admet la seva impotència per resoldre el fet que està vivint; el segon, quan implora ajut a la divinitat fent-li la prometença; i el tercer, el de l'acompliment d'aquest vot.

En l'exvot dedicat a la Verge del Roser, procedent de l'església parroquial de Cervera i ara al museu, queden plasmats o pintats els dos primers moments: podem veure com un home implora l'ajut de la Verge, abans d'ésser occit per dos soldats. El tercer quedarà palès quan la presentalla quedi exposada al cambril de la Verge.

No sempre queden tan ben plasmats els tres moments, de vegades només s'escenifica el moment del perill en què l'home té la necessitat d'implorar ajut a la divinitat; d'altres, només es veu el moment de pregar, que també es pot interpretar com acció de gràcies pel bé rebut.

Parts de l'exvot:

En general al retauló es diferencien tres espais: l'espai diví, l'espai humà i l'espai escrit.

L'espai diví, popularment conegut com l'ou ferrat, generalment es troba situat a l'angle superior esquerre del



retauló. Damunt o envoltat per un núvol trobem la divinitat de torn, al nostre retauló, la Verge del Roser. De vegades hi podem trobar més d'un personatge.

L'espai humà generalment ocupa la major part del quadret, en ella està representada la calamitat que ha donat peu a la petició i es poden veure la o les persones que han pregat el do a la divinitat. Al nostre retauló veiem l'orant de genolls, davant la Verge del Roser, i darrere seu l'escena motiu de l'exvot: dos soldats que estan a punt d'afusellar-lo.

A l'espai escrit o llegenda podem llegir EXVOTO i la data ANY 1836. No sempre és així. En molts retaulons només es llegeix EXVOT o EXVOTO, en d'altres trobem el nom de l'oferidor i, algunes vegades, l'explicació del fet. Però no tots els exvots tenen una part escrita, alguns només presenten l'espai diví i l'espai humà.

Els pintors d'exvots

L'economia de l'oferidor marcava qui pintava els retaulons o els quadres. Hi havia qui se'l fabricava ell mateix, bé per manca de recursos, bé perquè tenia manetes o creia que si el pintava ell tindria més valor. Hi havia qui l'encarregava a un company, un amic, o a una persona que s'hi dedicava per augmentar els ingressos familiars, o bé a un pintor professional.

Segons Joan Amades, a Cervera els qui es dedicaven a aquesta ocupació generalment eren els cadiraies. El motiu era que es pintaven moltes de les cadires amb motius ornamentals i això volia dir que podien tenir un cert art i una certa tècnica a pintar sobre fusta.

De Cervera tenim referències d'un pintor d'exvots, Miquel Martorell, pintor i decorador d'interiors de cases, que embellia menjadors i sales amb paisatges o altres elements decoratius, que treballà al llarg del primer terç del segle XX. Hem pogut trobar 29 exvots sortits dels seus pinzells. Crec que aquest artista és mereixedor d'un estudi posterior.

Joan Amades, en el seu llibre *Exvots*, ens parla d'un Joan Castells de Barcelona, de finals del segle XIX, pintor com Miquel Martorell, que cobrava cinc duros per cada retauló corrent, això vol dir de pam i mig, de sala i al-

cova i amb tres personatges: el sant, l'orant i el malalt. Si canviava la mida del retauló o l'escena del miracle era més complicada, apujava el preu; si hi havia d'haver més personatges, cobrava un duro de més per cada un que havia d'incorporar. Si algú li regatejava el preu, sempre contestava: *"per a un retauló tan pobre, els sants no es posen a fer miracles"*.

Datació dels exvots:

Són molt pocs els exvots que porten la data del miracle o la del dia en què els van presentar a la divinitat. Per altra banda, són poquíssims els signats, cosa que fa molt difícil llur datació. Tot i amb això, hi ha un seguit d'elements que ens poden donar una pista: els pentinats i els vestits dels diferents personatges representats, el mobiliari i, en les presentalles on surten soldats, llurs uniformes i les guerres de l'època. En els exvots mariners, les barques o els vaixells pintats també ens donen una informació molt valuosa.

La iconografia de Sant Ramon No-nat és molt clara, generalment se'l representa vestit de cardenal, amb la custòdia en una mà i, en l'altra, la palma del martiri amb les tres corones. Però a finals del segle XVII i principis del XVIII se'l vesteix amb l'hàbit de mercedari, amb la palma del martiri en una mà i, en l'altra, un llibre, de vegades obert i altres tancat. Aquest fet ja ens diferencia dues èpoques dels retaulons dedicats al sant.

Els retaulons del museu

Les advocacions dels retaulons del museu:

- 3 de Sant Ramon.
- 12 de la Mare de Déu del Camí de Granyena.
- 1 de la Mare de Déu de Passanant.
- 1 de la Verge del Roser de la paròquia de Cervera.

La temàtica dels 17 exvots del museu:

- 4 només es veu l'orant.
- 6 una persona allitada i algú pregant per ella.
- 2 una dona pregant i, al darrere, un bressol.
- 2 un accident.
- 2 es veu l'orant i un animal darrere.
- 1 un afusellament.

D'aquests retaulons n'hem trobat alguns que semblen pintats per la mateixa mà. És interessant comprovar com d'aquests pintors hem trobat exvots procedents de Sant Ramon i al santuari de la Mare de Déu del Camí de Granyena.

PINTOR 1

Els exvots amb les referències del museu 1028-1, 1028-4, 1028-8, 1028-10, 1028-12 i 1028-16 semblen del mateix autor. Sortits del mateix pinzell n'hem trobat altres 48 a Sant Ramon, a Granyena i al Museu Etnològic de Barcelona. D'aquests n'hem trobat 5 de datats entre 1833 i 1957.

A la part divina, el núvol d'on està penjada la divinitat està format per cinc o set boles de núvol, en forma de crois-sant, amb les banyes cap amunt.

A la part humana, el fons consta de dues parts, el terra, i la resta de color blau, tant si l'escena representada és a l'aire lliure com si es tracta d'un interior. En les escenes de malalt allitat, a la dreta podem veure una cortina subjectada per un llaç com el de l'orla que emmarca el text. En poques escenes trobem altres elements, només quan son necessaris. Als orants sempre els representa agenollats, amb el braç dret alçat i mirant a la divinitat. Les dones que preguen a voltes mantenen el braç alçat, com els homes, però de vegades mantenen les mans contra el pit. A les dones les acostuma a pintar vestides amb gonnella, amb el cos ajustat i faldilla ampla i llarga que li tapa els peus, generalment de color blau o verd, mocador de pit creuat al davant, davantal, mocador de cap i caputxa. Generalment els homes porten una casaca ajustada, pantalons sota genoll i una mena de protectors, de color groc i botonats, a les cames. Generalment van calçats amb sabates, però de vegades porten espadenyes. També porten faixa i barretina al cap o a la mà. Els llits sempre són del tipus campanya, amb dos peus de ferro que es bifurquen quan arriben al terra, com una "y" invertida.

La llegenda està emmarcada per una corona formada per dos branques de fulles que s'entrecreuen a baix i, a dalt, formen un llaç.



Núm. registre: 1028.1
Datació: 1833-1857.
Material / Tècnica: fusta, tremp d'ou.
Dimensions: 20 x 26 x 1,5 cm.
Advocació: Sant Ramon Nonat.
Procedència: Monestir de Sant Ramon.
Recollit per: Agustí Duran i Sanpere.
Part divina: Sant Ramon Nonat sostenint la palma del martiri i la custòdia, damunt del núvol característic.
Part humana: un home, en la posició característica de l'orant, sosté les regnes de dues mules.
Llegenda: Exvoto



Núm. registre: 1028.4
Datació: 1833-1857.
Material / tècnica: fusta, tremp d'ou.
Dimensions: 21 x 28 x 2 cm
Advocació: Nostra Senyora del Camí.
Procedència: Nostra Senyora del Camí, Granyena.
Recollit per: Agustí Duran i Sanpere.
Part divina: la Mare de Déu del Camí, coronada, amb l'infant a la mà, damunt del núvol característic.
Part humana: un home i una dona, en la posició característica de l'orant.
Llegenda: Exvoto.
Darrere el retauló es pot llegir: La Mare de Déu del Camí. Un ome ajenollat y una dona ajenollada per la Ygnasia Mora a la Curullada 179.



Núm. registre: 1028.8
Datació: 1833-1857.
Material / tècnica: fusta, tremp d'ou.
Dimensions: 21 x 28 x 2 cm
Advocació: Nostra Senyora del Camí.
Procedència: Nostra Senyora del Camí, Granyena.
Recollit per: Agustí Duran i Sanpere.
Part divina: la Mare de Déu del Camí, coronada, amb l'infant a la mà, damunt del núvol característic.
Part humana: un home, en la posició característica de l'orant.
Llegenda: Exvoto.



Núm. registre: 1028.10
 Datació: 1833-1857.
 Material / tècnica: fusta, tremp d'ou.
 Dimensions: 21,5 x 27 x 2 cm.
 Advocació: Nostra Senyora del Camí.
 Procedència: Nostra Senyora del Camí, Granyena.
 Recollit per: Agustí Duran i Sanpere.
 Part divina: la Mare de Déu del Camí, coronada, amb l'infant a la mà, damunt del núvol característic.
 Part humana: en primer terme, un personatge allitat i, al seu costat, un home prega a la Verge; darrere el capçal del llit, unes cortines.
 Llegenda: Exvoto



Núm. registre: 1028.12
 Datació: 1836.
 Material / tècnica: fusta, tremp d'ou.
 Dimensions: 19,6 x 25,5 x 1,5 cm.
 Advocació: Verge del Roser.
 Procedència:
 Font d'ingrés: església parroquial.
 Part divina: la Verge del Roser, coronada i amb uns rosaris a la mà, sosté, amb l'altra, l'infant que també té un rosari, damunt del núvol característic.
 Part humana: un home, en la posició característica de l'orant, està a punt de ser afusellat per dos soldats. Al darrere, un arbre. Es tractaria de l'afusellament d'un simpatitzant carlí per soldats liberals. El 1836 Catalunya estava immersa en plena guerra carlina. La primera d'aquestes guerres civils tingué lloc entre el 1833 i el 1840.
 Llegenda: Exvoto any 1836.



Núm. registre: 1028.16
 Datació: 1833-1857.
 Material / tècnica: fusta, tremp d'ou.
 Dimensions: 21 x 27,5 x 1,5 cm
 Advocació: Nostra Senyora del Camí.
 Procedència: Nostra Senyora del Camí, Granyena.
 Recollit per: Agustí Duran i Sanpere.
 Part divina: la Mare de Déu del Camí, coronada, amb l'infant a la mà, damunt del núvol característic.
 Part humana: una dona, en la posició característica de l'orant, està pregant. Darrere d'ella, un bressol amb un infant.
 Llegenda: Exvoto.

PINTOR 2

Els exvots amb les referències del museu 1028-2, 1028-5, 1028-9 i 1028-13 semblen del mateix autor. Sortits del mateix pinzell n'hem trobat altres 22 a Sant Ramon, a Granyena i al Museu Etnològic de Barcelona.

A la part divina, el núvol d'on està penjada la divinitat, està format per tres boles de núvol.

A la part humana, el fons consta de dues parts, el terra, i la resta de color blau, tant si l'escena representada és a l'aire lliure com si es tracta d'un interior.

En alguns retaulons, a la dreta podem veure una cortina subjectada per un nus. En poques escenes trobem altres elements, només quan són necessaris. Als orants sempre els representa agnollats, amb les mans juntes i mirant la divinitat. Les dones que pregunten de vegades mantenen les mans juntes, com els homes, però de vegades les mantenen contra el pit. A les dones les acostuma a pintar vestides amb gonella, amb el cos ajustat i faldilla ampla i llarga que els tapa els peus, generalment de color blau o verd, davantal i caputxa. Generalment els homes porten una jaqueta ajustada, pantalons sota genoll i

una mena de protectors, de color groc i botonats, a les cames. Van calçats amb sabates. El cap el porten descobert. Trobem altres dos elements també interessants i que es repeteixen: l'església, en l'exvot 1028.13 i els animals 1028-2, tots dos barroerament dibuixats i que trobem en altres retaulons del mateix pintor. Els exvots són plans, sense fons ni perspectiva. Els llits sempre són del tipus campanya, amb dos peus de ferro que es bifurquen quan arriben al terra, com una "y" invertida.

La llegenda està emmarcada per una corona formada per dos branques a l'estil del pintor anterior.



Núm. registre: 1028.2

Datació: 1819-1840.

Material / tècnica: fusta, tremp d'ou.

Dimensions: 19 x 24,5 x 1 cm

Advocació: Nostra Senyora del Camí.

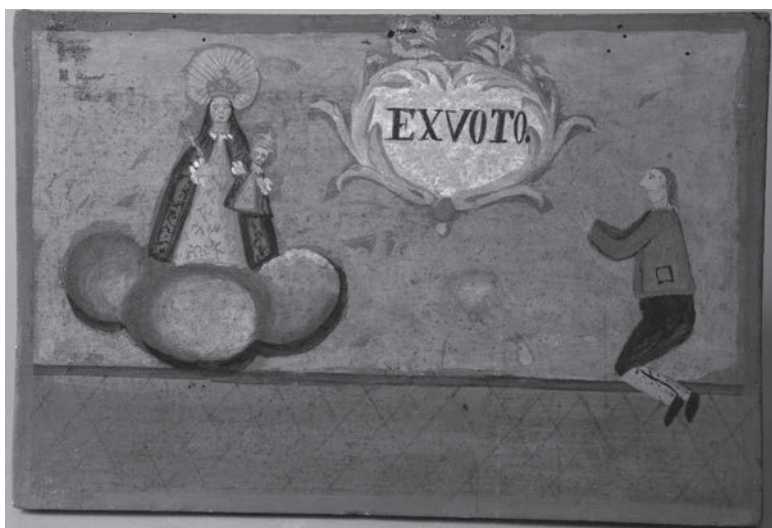
Procedència: Nostra Senyora del Camí, Granyena.

Recollit per: Agustí Duran i Sanpere.

Part divina: la Mare de Déu del Camí, coronada, amb l'infant a la mà, damunt del núvol característic.

Part humana: un soldat, en la posició característica de l'orant, al seu costat i a terra veiem un xacó. Al darrere, una església. La indumentària del nostre soldat és molt semblant a la del soldat d'infanteria, de 1822.

Llegenda: Exvot, amb una O sobre la T.



Núm. registre: 1028.5

Datació: 1819-1840.

Material / tècnica: fusta, tremp d'ou.

Dimensions: 18,5 x 27 x 1 cm

Advocació: Nostra Senyora del Camí.

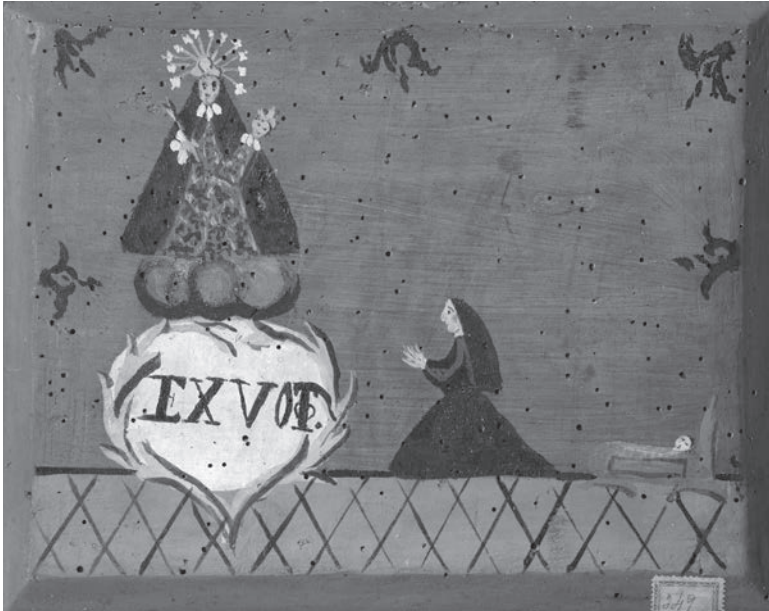
Procedència: Nostra Senyora del Camí, Granyena.

Recollit per: Agustí Duran i Sanpere.

Part divina: la Mare de Déu del Camí, coronada, amb l'infant a la mà, damunt del núvol característic.

Part humana: un home, en la posició característica de l'orant està preguntant a la Verge.

Llegenda: Exvoto.



Núm. registre: 1028.9

Datació: 1819-1840.

Material / tècnica: fusta, tremp d'ou.

Dimensions: 19,5 x 24 x 1,5 cm

Advocació: Nostra Senyora del Camí.

Procedència: Nostra Senyora del Camí, Granyena.

Recollit per: Agustí Duran i Sanpere.

Part divina: la Mare de Déu del Camí, coronada, amb l'infant a la mà, damunt del núvol característic.

Part humana: una dona, en la posició característica de l'orant. Al darrere, un bressol d'infant. Són curioses aquesta mena de floretes negres que pinta als costats i a dalt del retauló. No ho he vist en cap altre exvot del pintor.

Llegenda: Exvot, amb una O sobre la T.



Núm. registre: 1028.13

Datació: 1819-1840.

Material / tècnica: fusta, tremp d'ou.

Dimensions: 19,5 x 25 x 2 cm

Advocació: Sant Ramon Nonat.

Procedència: Sant Ramon.

Recollit per: Agustí Duran i Sanpere.

Part divina: Sant Ramon Nonat sostenint la palma del martiri i la custòdia, damunt del núvol característic.

Part humana: un home, en la posició característica de l'orant, està pregant. Darrere d'ell, una mula i una església.

Llegenda: Exvot, amb una O sobre la T, i un escrit il·legible.

PINTOR 3

D'aquest pintor hem localitzat altres 30 exvots als santuaris de Sant Ramon i de Granyena i al Museu Etnològic de

Barcelona. Un d'ells està datat el 1850. Els homes porten pantalons fins sota genoll, faixa i barretina, però apareixen també els pantalons llargs. Els estam-

pats són presents en algunes de les faldilles. L'ou ferrat que pinta l'autor és molt característic i ocupa gran part del retauló.



Núm. registre: 1028.7

Datació: mitjans del segle XIX

Material/tècnica: fusta, tremp d'ou.

Dimensions: 20,5 x 29 x 1,3 cm

Advocació: Nostra Senyora del Camí.

Procedència: Nostra Senyora del Camí, Granyena.

Recollit per: Agustí Duran i Sanpere.

Part divina: dalt, a l'esquerra, la Mare de Déu del Camí, coronada, amb l'infant a la mà i, a l'altra, un ram de flors.

Part humana: un home, alçant una mà, prega a la Verge; darrere seu, una dona allitada. A la dreta, una cortina vermella replegada.

Llegenda: Exvoto. La llegenda està emmarcada per una corona formada per dos branques de fulles que s'entrecreuen.



Núm. registre: 1028.11

Datació: finals del XIX, principis del XX.

Material / tècnica: fusta, tremp d'ou.

Dimensions: 20,7 x 30,3 x 1,5 cm

Advocació: Nostra Senyora del Camí.

Procedència: Nostra Senyora del Camí, Granyena.

Recollit per: Agustí Duran i Sanpere.

Part divina: la Mare de Déu del Camí, coronada, amb l'infant a la mà i en l'altra un ram de flors.

Part humana: un home agenollat prega a la Verge amb els rosaris a la mà. Darrere seu jau una nena que sembla haver caigut del balcó de la casa que hi ha al darrere.

Llegenda: Exvoto.



Núm. registre: 1028.14

Datació: segle XIX

Material / tècnica: fusta, tremp d'ou.

Dimensions: 22,5 x 27,6 x 0,6 cm

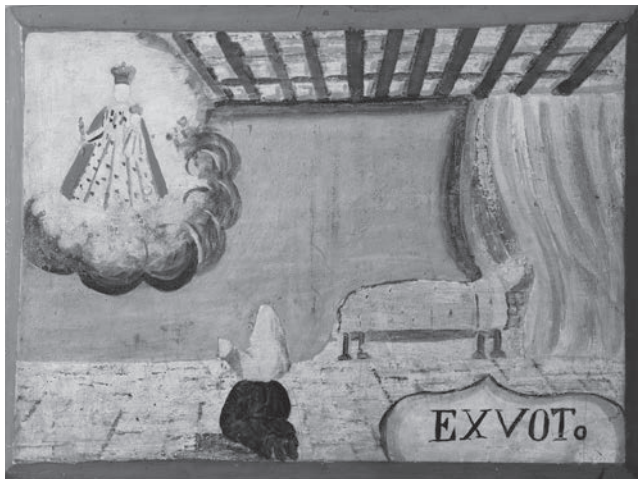
Advocació: Nostra Senyora del Camí.

Procedència: Nostra Senyora del Camí, Granyena.

Recollit per: Agustí Duran i Sanpere.

Part divina: a dalt, a l'esquerra, la Mare de Déu del Camí coronada, amb l'infant a la mà, sobre un nuvot grisós. Suposem que és la Mare de Déu del Camí per la forma com està pintada, molt similar a altres retaulons del santuari.

Part humana: un home amb barretina blanca de dormir. Darrere d'ell, una cortina vermella recollida. El terra marró i la paret blava. Llegenda: no hi ha llegenda.



Núm. registre: 1028.3

Datació: segle XIX

Material / tècnica: fusta, tremp d'ou.

Dimensions: 22,5 x 30 x 3 cm

Advocació: Mare de Déu de Passanant.

Procedència: Passanant.

Recollit per: Agustí Duran i Sanpere.

Part divina: A dalt, a l'esquerra, la Mare de Déu de Passanant, coronada, amb l'infant a la mà sobre un núvol en forma de croissant amb les banyes amunt, amb un rerefons de color blanc que envolta a la Verge.

Part humana: una dona agenollada amb la caputxa blanca de pregar i una faldilla volada llarga fins als peus, de color blau fosc, d'esquena i de cara a la Verge, prega amb les mans juntes. A la seva dreta, un catre on reposa el malalt amb el cap i el front de color vermell. Al fons, una paret de color blau i una cortina blanca. El sostre està embigat amb una certa perspectiva.

Llegenda: Exvoto, amb una O petita, situat a baix a la part dreta.

Darrere el retauló es pot llegir: La Mare de Déu de Passanant i un ome dins de un... y una dona agenollada.



Núm. registre: 1028.6

Datació: segle XIX

Material / tècnica: fusta, tremp d'ou.

Dimensions: 20 x 27,5 x 1,5 cm

Advocació: Nostra Senyora del Camí.

Procedència: Nostra Senyora del Camí, Granyena.

Recollit per: Agustí Duran i Sanpere.

Part divina: a dalt, a l'esquerra, la Mare de Déu del Camí, coronada, amb l'infant a la mà, dins d'una U de núvols blaus. La imatge de la Verge sembla copiada de les estampes de principis de segle de la Mare de Déu de Granyena.

Part humana: una dona, de cara i agenollada amb les mans juntes, prega a la Verge. Va vestida amb una faldilla volada de color verd fosc. Va coberta amb la caputxa blanca d'oració. Al seu costat, a la dreta, l'entrada a l'alcova amb cortines vermelles recollides, que deixen veure l'interior on es troba el malalt allitat sobre un catre o llit de campanya. Es veu el terra enrajolat i el fons està pintat de blau. Pintura molt infantil sense perspectiva.

Llegenda: Exvoto.



Núm. registre: 1029

Datació: principis del XVIII

Material/tècnica: tela pintura a l'oli.

Dimensions: 41,5 x 60,5 x 2 cm

Advocació: Sant Ramon Nonat.

Procedència: Sant Ramon.

Recollit per: Agustí Duran i Sanpere.

Part divina: Sant Ramon Nonat vestit de mercedari, sostenint la palma del martiri i un llibre obert.

Part humana: davant d'una església, dos monjos mercedaris contempen la caiguda del cavall d'un home. El cavall va al galop. L'home porta el cabell llarg i al seu costat, a terra, ha quedat el seu barret, molt possiblement un tricorni, propi de la primera meitat del segle XVIII. Va vestit amb casaca llarga, pantalons sota genoll i mitges blanques.

Llegenda: Voto de Fran. Vila.



Núm. registre: 1028.15

Datació: finals del XIX, principis del XX

Material / tècnica: fusta, tremp d'ou.

Dimensions: 19x 24 x 1,5 cm

Advocació: Nostra Senyora del Camí.

Procedència: Nostra Senyora del Camí, Granyena.

Recollit per: Agustí Duran i Sanpere.

Pintor: Huguet

Part divina: a dalt, a l'esquerra, la Mare de Déu del Camí coronada, amb l'infant a la mà, enmig dels núvols blancs que l'envolten. Al santuari de Granyena trobem dos retaulons que semblen del mateix autor, amb unes marededéus idèntiques a la del nostre exvot.

Part humana: al centre de la imatge, un home agenollat de perfil i amb les mans juntes, prega a la Verge. Va vestit amb una americana marró i uns pantalons llargs verd fosc. A la dreta, l'entrada a l'alcova amb cortinatges vermells recollits i, a dins, la malalta allitada, amb la caputxa d'oració al cap. El llit té una certa perspectiva. L'ou ferrat està incorporat en la decoració de la paret, ja que sota els núvols hi ha pintades unes muntanyes.

Legenda: Sobre les muntanyes es pot llegir la signatura de l'autor: Huguet. A baix i a la dreta EXVOTO, sembla que s'hagi posat posteriorment.

noves adquisicions

El Museu Comarcal de Cervera adquireix el quadre "Anunciació" del pintor Bernat Amorós (segle XVII)

El quadre va ser adquirit per subhasta el passat 21 d'octubre de 2015 a través de la Generalitat de Catalunya, procedent d'una col·lecció particular.

Es tracta d'una obra atribuïda a Bernat Amorós, pintor daurador documentat entre els anys 1653 i 1687, i que tenim documentat a la ciutat de Cervera ja que el 1687 va rebre 22 lliures per a una pintura sobre tela amb la Immaculada Concepció, que es custodia al Museu des del 1914. No és l'única obra d'aquest pintor que hi ha a Cervera; a la residència Mare Janer es conserva una sèrie de 4 pintures de temàtica religiosa que mostren totes les característiques estilístiques d'aquest autor.

Amb aquesta nova adquisició, el Museu completa i millora el fons de pintura d'època moderna i es posiciona per poder treballar, en un futur, com un dels referents de l'art barroc català.

L'obra forma part d'una sèrie de cinc quadres més, també de temàtica reli-

giosa, que procedeixen d'una col·lecció particular. Va ser primer el Dr. Miralpeix qui va atribuir aquests quadres al pintor Bernat Amorós, i ara el Dr. Joan Yegüas, conservador del MNAC, ha dut a terme l'estudi del catàleg d'obres d'aquest pintor i ha resseguit el pelegrinatge dels

quadres. Sembla ser que formaven part de la col·lecció d'art de la casa Cal Segarra de Tàrraga, on van arribar com a regal de casament fet per l'arquitecte Marc Soler, d'origen manresà, igual que Bernat Amorós.



patrimoni rescat

Intervenció de conservació/restauració de la façana del Museu Comarcal de Cervera

Ramon Pijuan Regidor

Conservador/restaurador d'art

DADES TÈCNIQUES

Nom de l'objecte: Façana

Nom propi: Casa Duran i Sanpere, actual Museu Comarcal de la Segarra

Material i tècnica: (construcció original) Pedra sorrenca i calç amarada (reconstrucció 1984) Ciment pòrtland, calç hidràulica, pigments ocre, terra, blanc i negre

Dimensions: 17,25 x 12 m

Cronologia: Darrer quart del segle XIX (la família Duran i Sanpere s'instal·la l'any 1884).

El desembre de 1984 es realitza la reconstrucció de la façana

Autor: L'original del segle XIX és desconegut. La reconstrucció de 1984 va ser duta a terme per C.Casadevall-Estucs 1881 s.l.

Propietat: Paeria de Cervera

Ubicació: Carrer Major 115

Població: Cervera, La Segarra

Data d'intervenció: Setembre- octubre de 2016

Conservadors/Restauradors: Ramon Pijuan Regidor i Mireia Canyadell Estერი

Constructora: Construccions Codina Vall s.l.

Tot i que la construcció d'aquesta façana data del darrer quart de segle XIX, la fesonomia actual respon a una reconstrucció realitzada l'any 1984.

Aquesta intervenció va consistir en, prèvia còpia dels motius decoratius pintats que es conservaven, un repicat i eliminació de les restes del revestiment original que es conservava.

Posteriorment es va anivellar la superfície amb dues capes d'arrebossat de ciment pòrtland i una d'enlluït de calç hidràulica.

Es van reconstruir els marcs petrins dels balcons i finestra del segon pis i finestres ovalades de les golfes i cornisa que els separa amb pedra artificial.

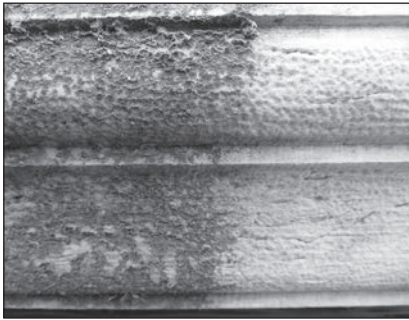
La decoració pintada es va realitzar amb pigments seguint la tècnica del fals fresc.

La façana del Museu Comarcal de Cervera està estructurada en quatre plantes, marcant el diferent ús que es feia de cadascuna d'elles quan va ser construïda com a residència de la família Duran i Sanpere a finals del segle XIX.

La planta baixa s'utilitzava d'accès a l'immoble i per fins comercials, d'aquí

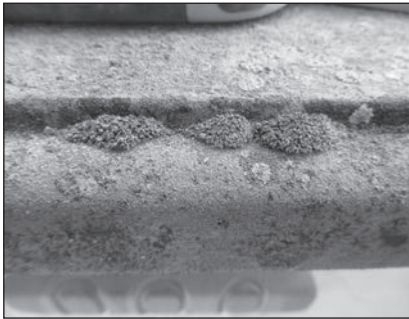


El color gris indica la part original del segle XIX



A la segona planta es repeteix la mateixa seqüència decorativa d'espais rectangulars però de dimensions mes petites.

A nivell de les golfes i delimitat per una motllura horitzontal hi ha la decoració d'una filactèria i fulles de llorer sobre cadascuna de les finestres ovalades.



La banda dreta de la façana presenta un anexe seguint el perfil original del carrer Major amb un espai guanyat al carrer i recolzat sobre dues columnes. L'enlluït d'aquest espai és llis i sense decoració pintada.

ESTAT DE CONSERVACIÓ

En el moment d'iniciar la intervenció de 2016 l'estat de conservació de la façana era regular:

-Presentava una capa general de terra i pols medioambiental incrustades i accentuada a les escriptories localitzades sota cornisa, balcons i finestres. Tanmateix, les zones properes a les cornises, balcons i finestres presentaven patines

biogèniques de diferents colònies de fongs, molsa i algues.

-La policromia que decorava la façana presentava un estat pulverulent, inclús amb desaparició parcial de varis elements decoratius. Aquest efecte pulverulent dels motius decoratius venia donat pel fet que, segons les indicacions donades per l'empresa C.

Casadevall-Estucs 1881 s.l., encarregada de la intervenció de 1984, dita execució es va du a terme el desembre de 1984 a temperatures sota zero. En aquestes condicions, el pigment aplicat no va poder realitzar el procés de ser absorbit per l'enlluït de calç hidràulica, provocant una penetració molt superficial i una nula carbonatació dels pigments dipositats damunt la superfície. Tanmateix, la calç hidràulica, i més damunt capes de ciment pòrtland, no es el medi idoni per a una pintura al fresc.

-A la zona dreta de la façana es detectaven 21 fragments de suports metàl·lics empotrats sense cap funció actual. For-

què, per un aprofitament òptim de l'espai, es construïssin cinc portes d'accés sense tenir en compte una simetria general. La porta principal, de majors dimensions i motllures, és el portal que dóna pas a l'escala per accedir als diferents pisos i als diferents espais de la planta baixa que s'utilitzaven com a cellers, magatzems i quadres. Les altres quatre portes, de diferents dimensions i decoracions, responien a usos comercials i de servei. Els murs d'aquest nivell són llisos i arriben a la part superior de les baranes dels balcons del pis principal presentant una policromia de tipus marbrejat.

La resta de la façana presenta una distribució de finestres i balcons simètrica: una finestra central i dos balcons a cada banda. La finestra i balcons de la planta principal són de majors dimensions que els del segon pis.

A nivell de les golfes, cinc finestres ovalades estructuren l'espai.

La decoració pintada del mur, a l'alçada de la planta principal, presenta una policromia organitzant l'espai entre els balcons i finestres en quatre rectangles verticals delimitats per una incisió sobre l'enlluït, amb motius vegetals i geomètrics a les cantonades.

Damunt els balcons del pis principal hi ha pintades unes volutes que emmarquen a banda i banda un rostre exòtic, possible al·legoria a la fortuna índiana de la família.



màven part del sistema de subjecció d'una canonada de desguàs d'aigües pluvials ò de conducció elèctrica.

-Es localitzaven sis desplaçaments de l'enlluït fruit de l'impacte repetitiu de la base exempta d'un penoll informatiu que hi havia estat penjat desde el segon pis amb el moviment ocasionat pel vent.

-A la planta baixa i a nivell de terra es localitzaven sals fruit de la humitat per capilaritat facilitada pel ciment pòrtland sobre el que reposava l'enlluït provocant la pèrdua paulatina de les diferents capes d'arrebossat. Tanmateix i damunt l'enlluït es localitzaven restes de ciment pòrtland de les obres realitzades a les cases veïnes. A més de grafitis i d'altres actes vandàlics.

-La pedra vista original de finals del segle XIX també presentava disgregacions, clivellaments i pèrdues matèriques pròpies de l'envelliment d'aques tipus de pedra saulonera de la comarca.

Després de la recollida d'informació de la reconstrucció realitzada el 1984, l'estudi i la classificació dels diferents tipus de degradacions que presentava la façana en el 2016 es va procedir a la reflexió de les diferents raons que podien originar la llista de patologies.

El resultat va ser un pla d'actuació per a eliminar les degradacions actives i restaurar els elements malmesos cercant els mètodes menys invasius i destructius. Tenint el màxim respecte possible per la part de finals del segle XIX i la reconstrucció de 1984.

INTERVENCIÓ

Un cop muntada la bastida, es van retirar mecànicament tots aquells suports metàl·lics estranys a la façana i es va procedir a la fixació dels elements decoratius pintats pulverulents amb aplicació manual d'un fixador específic de restauració (KEIM RESTAURO-FIXATIV), prèvies proves d'alteració cromàtica.

Finalitzada la intervenció de consolidar els elements pictòrics mes fràgils i amb possibilitat de desaparèixer, es va determinar dos tipus de neteja: Una neteja general de la superfície d'enlluït dels tres nivells superiors mecànicament, excepte les sanefes i motius decoratius prèviament fixats, amb raspalls suaus i



aspiració; i una neteja general del nivell a peu de carrer amb aplicació de vapor d'aigua destil·lada.

Posteriorment es va aplicar un biocida professional (Preventol R180) a tota la superfície de pedra vista de la cornisa

superior, els 8 balcons i a les dues finestres, Prèvies proves per controlar possibles canvis cromàtics. El motiu era erradicar els fongs, bacteris i algues desenvolupats en aquestes zones.

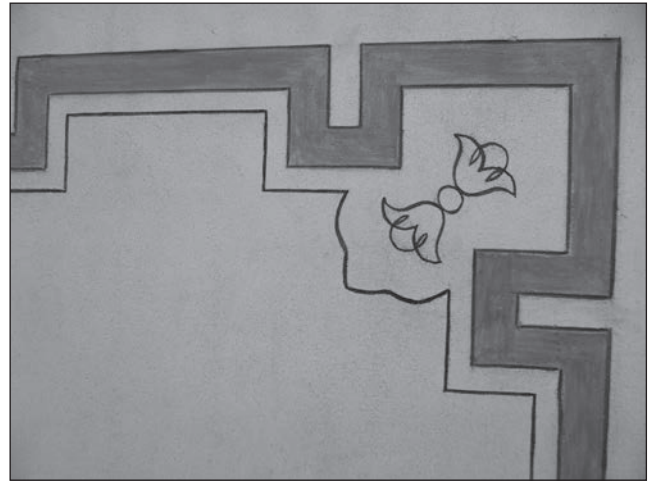
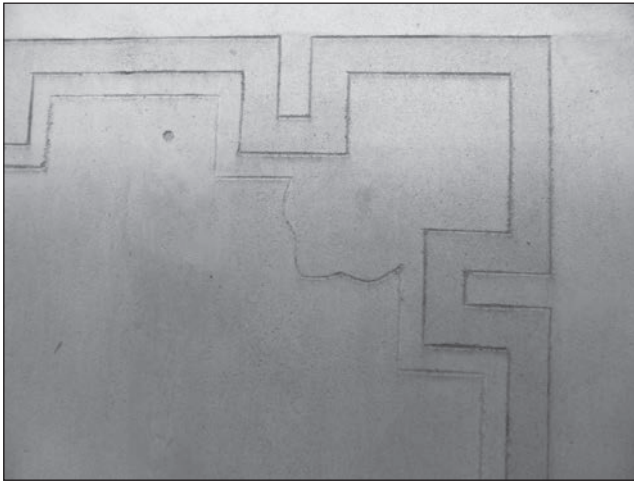
Paulatinament es van realitzar tres des-



Neteja

- El color gris clar, indica la zona netejada mecànicament amb raspall suau i aspiració.

- El color gris fosc, indica la zona netejada amb vapor d'aigua.



salacions de la zona inferior de la façana amb aplicació d'apòsits de polpa de paper amb aigua destil·lada.

La consolidació de la pedra vista es va realitzar amb bisellats realitzats amb morter específic de restauració (KEIM RESTAURO TOP. Pantone Keim: 103, 105, 107). La intenció era sellar totes les esquerdes i fisures de la pedra per evitar que l'aigua medioambiental (pluja, boira) penetrés a l'interior de la pedra i anular completament l'efecte de desplaçament i disgregació-erosió tan habitual en aquest tipus de pedra sorrenca (saulonera).

Seguidament i, amb col·laboració d'operaris de la constructora Codina Vall s.l. es va instal·lar una protecció de planxes de coure, tacs químics sense estirè i cargols i arandelas de coure amb sellament final amb silicona neutre (Sicafresh) a la zona superior de la cornisa i finestres centrals per evitar que, en un futur pròxim, l'aigua pluvial provoqui escorrenties damunt la façana.

La reintegració volumètrica de les llacunes de l'enlluït es va realitzar amb morter específic de restauració (KEIM UNIVERSAL-PUTZ-FEIN).

La reintegració pictòrica de tipus il·lusionista de les sanefes i motius decoratius es va realitzar amb pintura de silicat aplicada per veladures. D'aquesta manera, elements pintats que semblaven desapareguts, es van poder recuperar.

En procés però, encara queda la intervenció de conservació de les fusteries de portes, balcons i finestres. La pro-



Mapa reintegració volumètrica



Mapa reintegració pictòrica



posta, seguint el criteri general de la mínima intervenció no és tornar a donar una altra capa de pintura damunt el que es conserva ò retirar la pintura actual i tornar a pintar-les ò donar una capa de vernís de protecció...

Totes aquestes opcions exigeixen una manipulació de vegades excessiva de l'objecte:

Posar-hi capes de pintura ò vernís al damunt disminueix els volums i perfils originals de les motlures, el retirat de la pintura malmet la superfície del suport fusta....

La proposta en aquest cas, hi parlem d'una capa de pintura de 33 anys d'envelliment damunt una fusteria que te uns 130 anys d'antiguitat. és recu-

perar mètodes tradicionals de l'ofici de fuster utilitzant materials naturals com l'oli de llinosa.

Es van realitzar unes proves que, passats dos anys i ,en el cas que no hi hagi canvis cromàtics, es procedirà al tractament total de les fusteries de la façana seguint aquest mètode.



la peça del museu

Vestit i esclavina

Rosa Figueras

FITXA TÈCNICA VESTIT

- **Núm. inventari:** MCC 2513, Museu Comarcal de Cervera (Cervera, la Segarra)
- **Teixit:** Tafetà de seda blava de quadres
- **Mides:** Llarg davant: 136 cm; llarg darrere: 142 cm; llarg màniga: 50 cm exterior, 33 cm interior; contorn bocamàniga: 71 cm; ample espatlles: 40 cm; contorn baixos: 390 cm
- **Datació:** 1862-1868

DESCRIPCIÓ: Vestit sencer, unit cos i faldilla per la cintura. El cos té escot a la caixa, amb obertura al davant polida per una tira de teixit de tafetà blau llis, cordat amb gafets amagats. El davant és obert i a l'altura del pit i fins a la cintura es disposen cinc tires transversals d'un petit serrell del mateix color blau. Les mànigues són amples, tipus pagoda, molt frunzides en la cisa, on es recull el volum en plecs. Per sota de l'espatlla i abans d'arribar al colze, uns 10 cm d'aquesta passamaneria frunzeix part del volum de la màniga per sortir ja recte, amb tot el seu volum i amplada, fins al final de la màniga decorada amb el serrell. Interior del cos amb barnilles folrades de cotó cosides a mà fent ziga-zaga a les costures interiors del cos del folre, també de cotó. Faldilla formada per peces rectangulars cosides entre si que comporten un volum de quasi quatre metres repartits al voltant de la cintura. A l'esquena destaca, a l'altura de la cintura, una peça cosida que a la vegada que recull vol de la faldilla, més concentrat al darrere que al davant, dóna una mica de cua al vestit.

OBSERVACIONS: La faldilla portava originalment un teixit de tarlatana que li conferia cos i rigidesa. Solució habitual en aquest moment, és un tafetà de cotó amb molt d'aprest que ajudava a aportar aquesta rigidesa a la banda exterior. El vestit presenta diferents manipulacions al llarg del temps que varien la seva forma original.

FITXA TÈCNICA ESCLAVINA

- **Núm. inventari:** MCC 593, Museu Comarcal de Cervera (Cervera, la Segarra)
- **Teixit:** Tafetà de seda blava
- **Mides:** Llarg davant: 52 cm; llarg darrere: 40 cm
- **Datació:** 1860-1870

DESCRIPCIÓ: Esclavina amb escot a la caixa amb obertura davantera. Més llarga pel davant amb una mica de forma i de mitja lluna a l'esquena. Els davants es desplacen fins a la costura del mig de l'esquena. Guarnida amb aplicacions de tires de vellut que remarquen tot el contorn dels baixos i el del coll, juntament amb un serrell que sobresurt dels baixos i envolta el coll aportant vistositat a la peça. Folrada amb un teixit de cotó de color rosa encoixinat.

OBSERVACIONS: Els serrells es van posar de moda a les esclavines cap als anys setanta del segle XIX. Estariem parlant d'un moment en què la moda tapissera està en auge, dita així perquè molts dels teixits i guarniments emprats en indumentària també es feien servir per a decorar la llar (cortines, entapissats...).



tauler d'anuncis

1

Exposicions en oferta

El Naixement de la Generalitat de Catalunya

Exposició itinerant produïda pel Museu Comarcal de Cervera amb el suport de la Generalitat de Catalunya, La Caixa i la Paeria de Cervera.

Es tracta d'una exposició modular a base de cubs de PVC translúcid amb il·luminació interior, impressió de vinil adherida amb adhesiu a la pràctica totalitat de les cares. El suport són de fusta amb potes d'alumini, que són la base dels diferents mòduls.

Consta també d'equipaments audiovisuals en 3 dels cubs, que s'han modificat per tal d'incorporar unes pantalles LCD connectades a uns dispositius multimèdia que funcionen amb tecnologia flash, un dels quals té efecte àudio (amb auriculars).

La distribució de l'exposició ha estat concebuda per tenir una configuració determinada que pot admetre variacions sense que es perdi el disseny original, i el seu disseny modular permet adaptar-la a diferents tipus de sales.

Com a requeriments bàsics s'ha de comptar amb un punt de llum per a cada un dels 6 mòduls, i una potència elèctrica de 3500 w. Seria convenient també poder disposar d'un espai de magatzem per als embalatges de tota l'exposició. L'espai de l'exposició, hauria de ser d'uns 80m², i l'espai mínim recomanat és de 36m² lliures d'obstacles.

L'exposició compta amb material didàctic i un lloc web propi: www.exponaixementgeneralitat.cat que es posa al servei del professorat per a l'ampliació i aprofundiment dels conceptes treballats en l'exposició i que pot servir com suport per a la realització del quadern, alhora que permet implementar les àrees de recerca i interacció.

Condicions de préstec: 800€ en concepte de muntatge i transport que aniran a càrrec de la institució sol·licitant.



Una mirada a Claudi Gómez Grau

Exposició que té com a protagonista la figura del fotògraf certerí Claudi Gómez Grau i la seva tasca com a retratista no només d'una geografia concreta -la Segarra-, sinó d'unes formes de vida i de treball que van caracteritzar la Catalunya de principis de segle XX. Es tracta d'una sèrie de fotografies que ens mostren el treball realitzat per Claudi Gómez Grau a la comarca de la Segarra entorn de les feines del camp i els vells oficis tradicionals.

La mostra consta de 43 fotografies de 51 x 71 x 2 cm, amb les seves fitxes tècniques corresponents; text explicatiu de fullola de 245x122 cm; plòter amb la imatge de Claudi Gómez Grau, de 183 x 130 cm.

Disposa de guia didàctica

Condicions de préstec: exposició gratuïta

El transport i el muntatge corren a càrrec de la institució sol·licitant



Manuel de Pedrolo... o la paraula feta imatge. Recull de poesia concreta

Exposició formada per 63 poemes que s'emmarquen dins el corrent anomenat poesia concreta i que ens permeten conèixer una de les vessants més desconegudes de Manuel de Pedrolo.

L'exposició es compon de 39 poemes originals format din A4 emmarcats, 22 poemes originals format sobres, 3 llibres originals mecanoscrits, CD i 1 fotografia plotejada de mida gran. L'emmarcat dels poemes és amb marc de fusta de pi, vidre i paspartú color cru. La foto emmarcada mesura 41,7 x 51,7 cm.

Condicions de préstec: exposició gratuïta. El transport, el muntatge i l'assegurança de les obres corren a càrrec de la institució sol·licitant.



L'ÚS DE LA MATÈRIA. Pintures murals i dibuixos sobre teatre fet a Catalunya

Exposició de Mariona MILLÀ per homenatjar Manuel de PEDROLO

L'exposició reproduceix el títol d'una obra teatral escrita per Manuel de Pedrolo el 1963: L'ús de la matèria, i que Mariona Millà va plasmar sobre tela el 1978 amb la força expressionista que caracteritza tota la seva obra i que tradueix en formes plàstiques, directes i contundents, el concepte angosant que domina l'obra teatral de Pedrolo.

Una simbiosi perfecta que esdevé el tret de sortida del que serà un recorregut per bona part del teatre fet a Catalunya i il·lustrat, interpretat i redimensionat per l'artista Mariona Millà.

Condicions de préstec: podeu trobar el dossier de condicions tècniques a l'adreça www.museudecervera.cat. El transport, el muntatge i l'assegurança de les obres corren a càrrec de la institució sol·licitant.



Pedrolo, polièdric

Manuel de Pedrolo és una de les personalitats més significatives de la literatura catalana de la segona meitat del segle XX. Ho és per la importància de la seva producció i per la diversitat de tècniques, gèneres i estils que va conrear al llarg de la seva vida.

Aquesta mostra, mitjançant el grafisme del retrat i la caricatura, vol ressaltar aquest fet polièdric.

Es tracta d'una exposició de creació que "juga" a través de tractaments infogràfics amb una trentena de caricatures i retrats de l'escriptor realitzats per diferents dibuixants per a la premsa escrita. Les fonts arrenquen de l'any 1951 fins al 2000 i s'han localitzat al Periódico, Resso (la primera revista en català de la postguerra), La Vanguardia, Avui, El Món, El Temps, Serra d'Or, Alcalá (Madrid), Diari de Barcelona, Tele/Exprés, Àncora, ABC...

L'exposició consta de 20 quadres de diferent format, 1 plòter amb caricatura, 1 silueta de cartró ploma, 1 cortina amb caricatura i una caricatura feta amb peces 3D.

S'ha editat un catàleg de la mostra.

Condicions de préstec: exposició gratuïta

El transport i el muntatge corren a càrrec de la institució sol·licitant.



Estrictament Personal. Pedrolo vist a través de l'objectiu d'una càmera

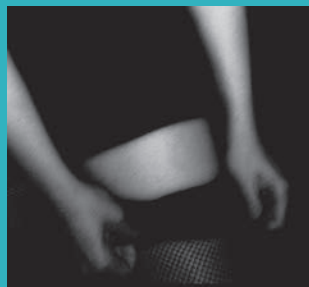
Manuel de Pedrolo és una de les personalitats més significatives de la literatura catalana de la segona meitat del segle XX. Ho és per la importància de la seva producció i per la diversitat de tècniques, gèneres i estils que va conrear al llarg de la seva vida.

El Museu Comarcal de Cervera, conjuntament amb la Fundació Manuel de Pedrolo, han preparat una mostra de fotografies basada en textos de l'escriptor corresponents a les dues entregues del premi fotogràfic que convoca la Fundació.

L'exposició consta de 28 quadres de diferent format amb les seves carteles corresponents, DVD catàleg 3r premi de fotografia i 30 catàleg del 1r i 2n premi de fotografia.

Condicions de préstec: exposició gratuïta

El transport i el muntatge corren a càrrec de la institució sol·licitant.



Arquitectura popular a la Segarra. Imatges del nostre patrimoni etnològic

Mostra fotogràfica que ens proposa un recorregut per les diferents tipologies constructives de l'arquitectura popular que modelen el paisatge de la Segarra. L'exposició ens mostra exemplars de cabanes, pletes, parets de marge, basses, peixeres, pous, cisternes, pous de gel, safarejos, piques per netejar, rescloses, forns de guix i de ciment, pallisses i colomars.

L'exposició es compon de 34 fotografies muntades sobre plàstic cel·lular i sense emmarcar.

Condicions de préstec: exposició gratuïta

El transport i el muntatge corren a càrrec de la institució sol·licitant.



2

Oferta didàctica

La quotidianitat al segle XIX: dues formes de vida

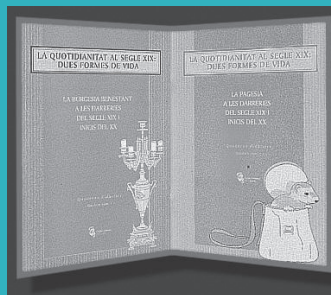
Quaderns didàctics del Museu Comarcal de Cervera, núm. 1

Els quaderns didàctics del museu estan destinats al cicle superior de primària i educació secundària i, a través de diferents activitats que procuren la participació activa de l'alumnat, es pretén abordar un període històric determinat, el final del segle XIX i inicis del XX, i les seves formes de vida pròpies. En aquest sentit, el quadern proposa dos recorreguts: l'un per la Casa Museu Duran i Sanpere on l'alumnat treballarà la burgesia benestant a les darreries del segle XIX i inicis del XX, i l'altre pel Museu del Blat i la Pagesia on l'alumnat treballarà la pagesia a les darreries del segle XIX i inicis del XX. Actualment, però, degut a les reformes a l'edifici que albergava el Museu del Blat i la Pagesia, no es pot oferir aquest dossier.

Durada: 1 hora

Places: grups d'un màxim de 25 alumnes i mínim de 10 alumnes

Preu d'inscripció: Casa Museu Duran i Sanpere 35€/grup



TALLER: “Fem un retaule”

El taller plàstic “Fem un retaule” està adreçat a grups escolars de primària i el seu objectiu és apropar-nos a l'art i al món medieval tot analitzant un dels suports que més difusió va tenir al llarg de l'època del gòtic: el retaule.

OBJECTIUS: El taller pretén ser una eina pràctica que ens ha de permetre aconseguir tres objectius bàsics:

1. Apropar-nos a la realitat artística d'un moment determinat. La producció artística en l'època gòtica a través d'una de les obres més emblemàtiques d'aquell moment: el retaule.
2. Estimular la creativitat i la sensibilitat artística, a través del descobriment, l'experimentació i la creació pròpia.
3. Potenciar els valors envers el nostre patrimoni per tal de garantir la seva conservació, estudi i difusió.

Durada: dues sessions de 2,5 h cada una (en dies diferents)

Places: grups d'un màxim de 25 alumnes i mínim de 10 alumnes

Preu d'inscripció: 286 euros per grup



TALLER: “Viure de Pagès”

Taller de narració oral de contes i llegendes dins el marc de la col·lecció del Museu del Blat i la Pagesia de Cervera o de forma itinerant amb el suport del fons del museu.

Espais d'oralitat

• “L'hora del batre” al museu

Un narrador i una persona relacionada amb el món de la pagesia expliquen vivències pròpies i històries de la tradició oral.

Durada: 1 h - 1,5 h

Localització: Celler del museu

Públic: Alumnes de Primària i d'ESO

• “L'hora del batre” a l'escola

Un narrador i una persona relacionada amb el món de la pagesia es desplacen a l'escola i expliquen vivències pròpies i històries de la tradició oral.

Durada: 1 h - 1,5 h

Localització: Aules de l'escola, amb un espai mínim per a l'exposició de petits objectes i l'espai escènic necessari per a dues persones.

Públic: Alumnes de Primària i d'ESO

• “Històries del tros”

Un narrador explica històries de la tradició oral emmarcades en el món de la pagesia dins del Museu en horari vespertí.

Durada: 1 h

Localització: Celler del museu

Públic: adult i adolescent (a partir de 16 anys)

OBJECTIUS

El taller pretén ser una eina pràctica que ens ha de permetre aconseguir tres objectius bàsics:

1. Transmetre els testimonis materials i immaterials que componen el Museu.
2. Apropar al públic estris i tècniques relacionades amb el món de la pagesia.
3. Retornar als objectes materials del Museu, el component oral al que sempre hi han estat lligats (rondalles, cançons, vivències en primera persona de la pagesia).

PLACES: grups d'un màxim de 25 alumnes i mínim de 10 alumnes

PREU D'INSCRIPCIÓ: 4 € per alumne

